

INKOMSTRÖRLIGHET

OCH LÅG EKONOMISK STANDARD I OLIKA ÅLDERSGRUPPER



INNEHÅLL

1. Bakgrund – låg ekonomisk standard under ett enskilt år	1
2. Övergripande inkomströrlighet i olika åldrar, perioden 2017-2022	2
3. Inkomströrlighet och olika deciler, perioden 2017-2022	3
4. Sammanfattning	7
Referenser	8

För innehållet i denna rapport ansvarar Anna Eriksson, presschef och pensionssakkunnig SPF Seniorerna.

1. BAKGRUND – LÅG EKONOMISK STANDARD UNDER ETT ENSKILT ÅR

Ögonblicksmått som andelen med låg ekonomisk standard¹ (eller relativ fattigdom) under ett år ger en bild av hur situationen ser ut för exempelvis olika åldersgrupper eller sysselsättningstyper vid enskilda tillfällen. Sådana mått kan vara användbara och för 2022 framgår, i tabell 1 och 2, andelen i relativ fattigdom i Sverige utifrån ålder och sysselsättning. Observera att det är alla typer av inkomster (exklusive kapitalvinster) som ingår i tabellerna, som pension, lön och kapitalinkomster exempelvis, och att hela hushållets inkomster mäts.²

Tabell 1: Medianvärde disponibel inkomst och andel i relativ fattigdom, utifrån ålder, 2022

	Medianinkomst per månad, kr	Andel i relativ fattigdom (inkomst på max 60 procent av genomsnittsinkomsten i riket), %
20-29 år	23 900	16,1
30-49 år	24 508	12,5
50-64 år	30 517	9,0
65-79 år	23 142	10,2
80+ år	17 742	17,7

Källa: SCB

När olika åldersgrupper jämförs sticker de yngsta och de äldsta ut (tabell 1). En viktig förklaring till att andelen i relativ fattigdom är hög i åldern 20-29 år är att ungefär var femte person är studerande vilket ofta innebär att man mestadels livnar sig på studiemedel och bor ensam. Studietiden är dock en kortare tid som vanligtvis övergår i arbete och därmed i en högre inkomst. För de äldsta däremot är möjligheten till senare högre inkomster ytterst begränsad. Utöver att den allmänna pensionen försvagas med åren kan också andra orsaker till en hög andel med låg ekonomisk standard bland de äldsta finnas, så som en högre andel ensamboende samt avsaknad av tjänstepension och andra inkomster.

Tabell 2: Medianvärde disponibel inkomst och andel i relativ fattigdom i åldern 20-64 år, utifrån sysselsättning, 2022

	Medianinkomst per månad, kr	Andel i relativ fattigdom (inkomst på max 60 procent av genomsnittsinkomsten i riket), %	Andel av åldersgruppen, %
Förvärvsarbetande	28 350	4,1	77,0
Studerande	18 100	31,2	6,1
Arbetslösa	14 450	49,9	2,3
Sjuka	16 058	34,0	4,7
Pensionärer	26 317	16,1	1,4
Föräldralediga	16 692	36,9	1,4
Övriga ej förvärvsarbetande	14 500	49,7	7,1
Totalt 20-64 år	26 050	12,1	100,0

Källa: SCB

¹ Låg ekonomisk standard definieras som när ett hushålls årliga inkomst är lägre än 60 procent av medianvärdet för alla hushåll i riket.

² Det innebär att alla hushållsmedlemmars disponibla inkomster summeras, sedan justeras hushållets totala disponibla inkomst med hjälp av en ekvivalensskala utifrån hushållets storlek och sammansättning och fördelas lika mellan hushållets medlemmar. För ensamboende används vikt 1,00, för sammanboende 1,51.

I åldersgruppen 20-64 år utgör de förvärvsarbetande 77 procent, i tabell 2 syns att av dem bedöms 4 procent ha en inkomst under gränsen för relativ fattigdom. Bland studerande, arbetslösa, sjuka och föräldralediga samt övriga ej förvärvsarbetande³ däremot är andelarna i relativ fattigdom mycket höga. För pensionärer under 65 år ligger andelen på 16 procent. Samtidigt utgör studerande, arbetslösa, sjuka, pensionärer och föräldralediga samt övriga ej förvärvsarbetande en mindre del av personerna i åldern 20-64, nämligen 6, 2, 5, 1, 1 respektive 7 procent. Även om personer i dessa grupper utgör en liten del av åldersgruppen driver deras förhållandevis ofta lägre inkomster upp andelarna i relativ fattigdom för hela gruppen 20-64 år.

En viktig aspekt i sammanhanget är att studier, arbetslöshet, föräldraledighet, sjukdom i en del fall samt annan frånvaro från förvärvsarbete kan betraktas som tillfälliga tillstånd. Det är därmed sannolikt att en hel del av dessa personer ett eller några år senare då förvärvsarbetar och inte längre har en låg ekonomisk standard (däremot kan exempelvis personer som tidigare förvärvsarbetat förstås bli sjuka eller arbetslösa ett eller flera år senare). Mot denna bakgrund, hur ser det då ut om inkomsterna istället studeras över en längre tid för olika åldersgrupper?

2. ÖVERGRIPANDE INKOMSTRÖRLIGHET I OLIKA ÅLDRAR, PERIODEN 2017-2022

Begreppet varaktigt låg ekonomisk standard tar sikte på att studera inkomsterna under sex års tid. Vi använder det konceptet för de senaste tillgängliga siffrorna, vilket betyder åren 2017-2022.⁴

Tabell 3: Medianvärde disponibel inkomst och Shorrocks mobilitetsindex, utifrån ålder, 2017-2022.

	Medianinkomst per månad, kr	Shorrocks mobilitetsindex, %
20-29 år	25 108	17,6
30-49 år	25 892	7,1
50-64 år	31 025	5,7
65-79 år	21 725	4,1
80- år	17 192	4,6

Källa: SCB

Vi börjar med att studera medianinkomsten för disponibel inkomst (också här är det alla typer av inkomster, exklusive kapitalvinster) och där framgår att medianinkomsten är lägre i de två äldsta åldersgrupperna, medan medianinkomsten är högst i åldern 50-64 år (tabell 3). Shorrocks mobilitetsindex mäts i procent av SCB och anger inkomströrligheten i en befolkningsgrupp.⁵ Shorrocks mobilitetsindex pekar på en betydligt högre inkomströrlighet i åldersgruppen 20-29 år än i övriga åldrar där inkomströrligheten generellt avtar med åldern.

³ Hos SCB avser övriga ej förvärvsarbetande personer som inte klassas som varken förvärvsarbetande, studerande, arbetslösa, sjuka, pensionärer eller föräldralediga. Övriga ej förvärvsarbetande är överrepresenterade i åldersgruppen 20-29 år.

⁴ När varaktighet studeras mäts inkomsten det senaste året och minst två av de tre föregående åren, här har den längsta möjliga och den senaste perioden använts dvs 2017-2022.

⁵ Shorrocks mobilitetsindex bygger på ginikoefficienter (som mäter ojämnheter i inkomstfördelningen i en befolkning) för att uppskatta inkomstmobilitet. Indexet kan mäta huruvida inkomstojämlikhet är kort- eller långsiktig samt i vilken utsträckning en geografisk enhet möjliggör ekonomisk mobilitet mellan olika delar av en inkomstfördelning som exempelvis deciler. SCB anger att det görs det genom att mäta utjämningen av inkomstspridningen när referensperioden förlängs. Indexet kan ha ett värde mellan 0 och 100, där 0 innebär ingen rörlighet alls och 100 innebär maximal rörlighet.

3. INKOMSTRÖRLIGHET OCH OLIKA DECILER, PERIODEN 2017-2022

För att få en uppfattning om dels vilka inkomstnivåer det rör sig om dels hur det ser ut med inkomströrligheten mellan olika inkomstnivåer delas befolkningen i det följande in i deciler (tiondelar) utifrån inkomstnivå. I tabell 4 syns de övre gränsvärdena för respektive decil.

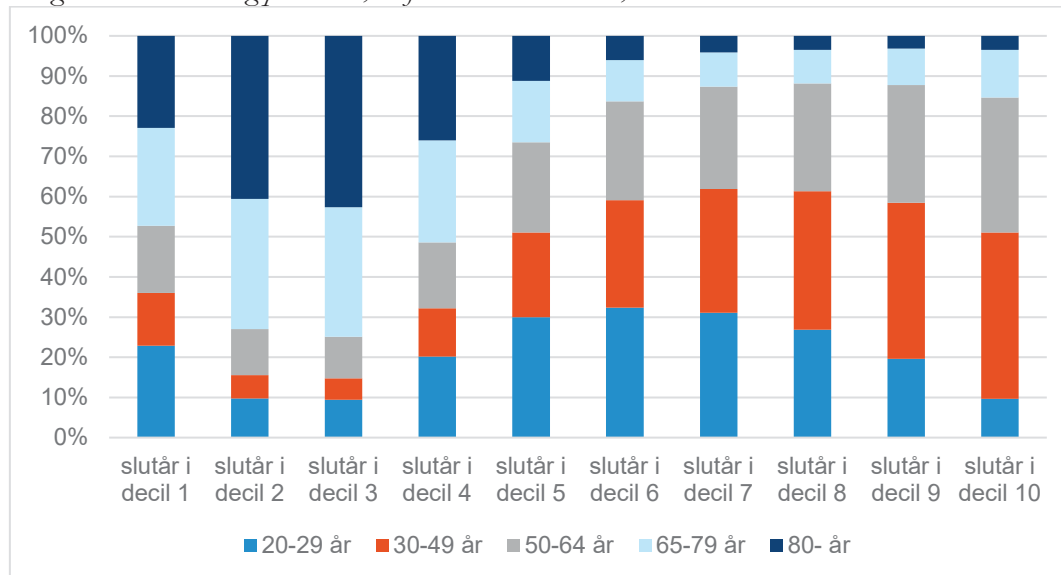
Tabell 4: Övre gränsvärden för deciler 2017-2022, disponibel inkomst per månad

Decil	Övre gränsvärde, kr
Decil 1	14 592
Decil 2	17 642
Decil 3	20 233
Decil 4	22 583
Decil 5	24 950
Decil 6	27 517
Decil 7	30 542
Decil 8	34 525
Decil 9	41 158
Decil 10	

Källa: SCB

Låt oss nu se hur de olika åldersgrupperna fördelar sig genom att studera i vilken decil personerna befinner sig i slutet av den studerade perioden, det vill säga under åren 2017-2022.⁶

Diagram 1: Fördelning på deciler, utifrån slutår och ålder, 2017-2022

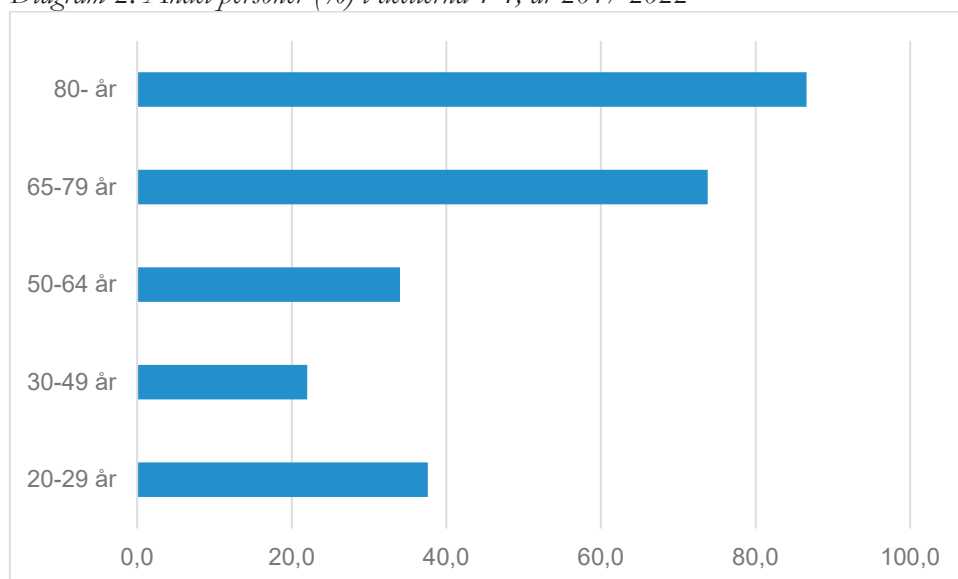


Källa: SCB

I diagram 1 framgår att gruppen 20-29 år är koncentrerad till decil 1 och decilerna 5-8, medan åldersgruppen 30-49 år i högre grad återfinns i decil 6-10. För åldersgruppen 50-64 år finns en överrepresentation i decilerna 5-10. Både gruppen 65-79 år och gruppen 80 år och äldre återfinns däremot i hög utsträckning i decilerna 1-4.

⁶ SCB anger att redovisningen av ålder utgår från personernas ålder vid startåret av perioden. Som nämnts mäts inkomsters varaktighet det senaste året och minst två av de tre föregående åren, här studeras 2017-2022.

Diagram 2: Andel personer (%) i decilerna 1-4, år 2017-2022



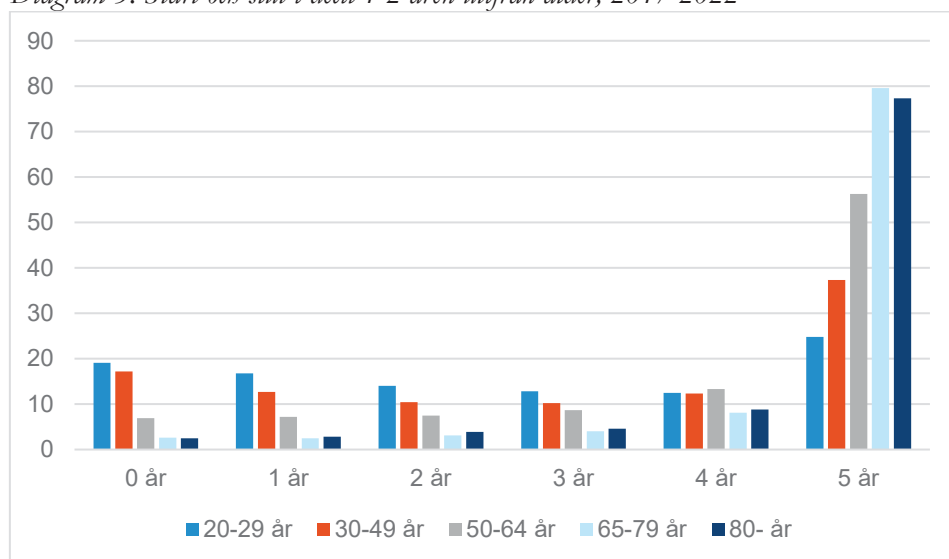
Källa: SCB, egna beräkningar

Faktum är att bland personer 65-79 år och 80 år och äldre återfinns 74 respektive 87 procent i de fyra lägsta inkomstgrupperna, vilket framgår i diagram 2. Bland 20-29 år, 30-49 år och 50-64 år är motsvarande siffra 38, 22 respektive 34 procent. Personer 65 år och äldre är därmed kraftigt överrepresenterade i de fyra lägsta decilerna – med en disponibel inkomst på som mest cirka 22 600 kronor (decilernas övre gränsvärden kan ses i tabell 4).

Vi har konstaterat att personer 65 år och äldre i mycket hög grad befinner sig på de lägsta inkomstnivåerna i slutet av perioden 2017-2022. Frågan är också i vilken grad de olika åldersgrupperna rör sig mellan olika deciler under perioden?

Avseende decil 1 och 2 är det allra vanligaste scenariot att personer som befinner sig där 2017 också är kvar där 2022, se diagram 3. Detta gäller i synnerhet för personer 65 år och äldre där närmare 80 procent befinner sig i decil 1-2 under hela den studerade tiden. För 20-29 år, 30-49 år och 50-64 år handlar det om 25, 37 respektive 56 procent som är kvar i de två lägsta decilerna åren 2017-2022. Personer i åldern 20-64 år tenderar således snarare att befinna sig i decil 1-2 under ett par år. Detta speglar att personer i yrkesaktiv ålder i stor utsträckning har låga inkomster under en begränsad tid som följd av en temporär situation som icke-sysselsatt. Medan pensionärer i klart högre grad däremot har en permanent låg inkomst och begränsad inkomströrlighet.

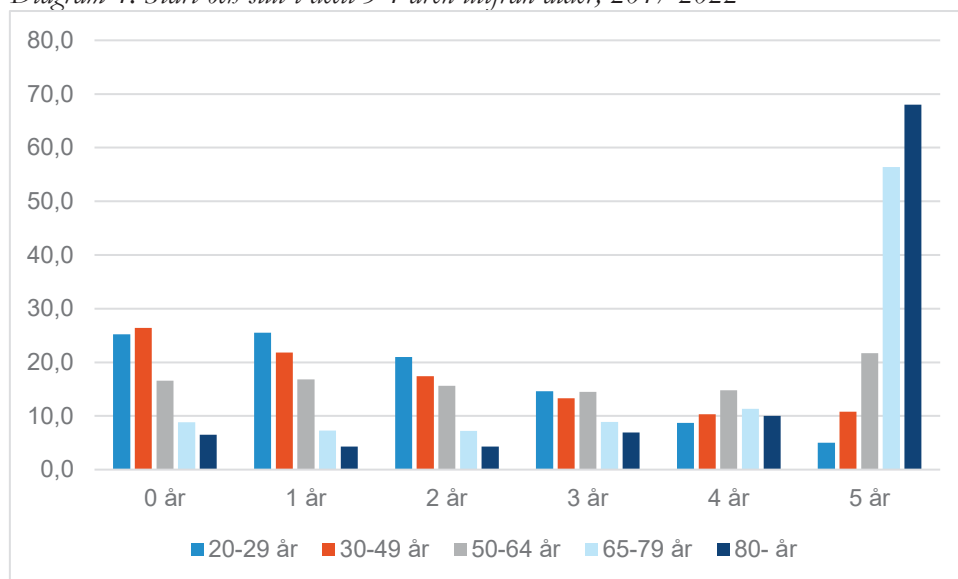
Diagram 3: Start och slut i decil 1-2 åren utifrån ålder, 2017-2022



Källa: SCB

Om vi går vidare och studerar decil 3-4 i diagram 4 är mönstret likvärdigt. Det är framförallt äldre personer som befinner sig i decilerna 3 och 4 både vid periodens början och slut. För personer 65-79 år och 80 år och äldre rör det sig om 56 respektive 68 procent. När det gäller personer i åldern 20-64 år är det vanligare att befinna sig i decil 3-4 under ett par år enbart.

Diagram 4: Start och slut i decil 3-4 åren utifrån ålder, 2017-2022



Källa: SCB

I decilerna 5-6 och 7-8 är fördelningen jämnare mellan de olika antal år som de studerade åldersgrupperna befinner sig i decilerna. I decil 9-10 däremot är det vanligare att man både börjar och slutar i dessa deciler, framförallt i åldersgruppen 30-49 år.

Ytterligare ett perspektiv är i vilken riktning de studerade personerna rör sig inkomstmässigt under perioden 2017-2022. Med andra ord, rör sig personer i olika åldersgrupper nedåt eller uppåt i inkomstnivå alternativt blir kvar?

Tabell 5: Andel personer (%) som går ned, blir kvar, går upp i inkomstnivå 2017-2022, utifrån ålder

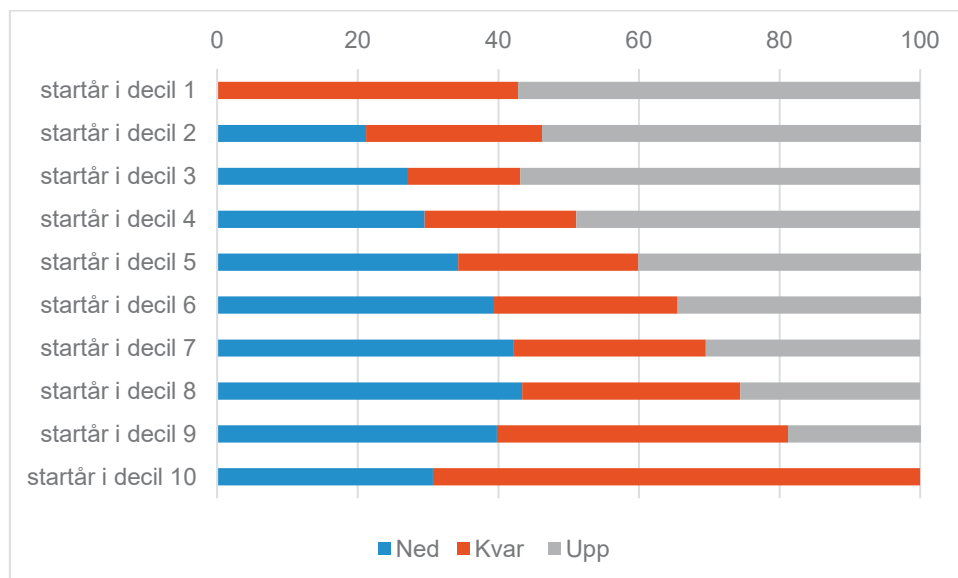
	Ned	Kvar	Upp
20-64 år	31,7	34,0	34,3
65- år	41,3	48,1	10,6

Källa: SCB, egna beräkningar

Tabell 5 visar, oavsett vilka deciler det gäller, att gruppen 20-64 år fördelar sig relativt jämnt avseende i vilken riktning de rör sig, med en liten övervikt för att ligga kvar eller gå uppåt. För gruppen 65 år och äldre är det vanligaste scenariot att vara kvar i sin decil (48 procent), följt av att gå ned i inkomstnivå (41 procent) medan bara omkring var tionde senior går uppåt i inkomstnivå. Medan yngre rör sig förhållandevis jämnt i alla tre riktningar tenderar äldre att bli kvar eller gå ned i inkomstnivå.

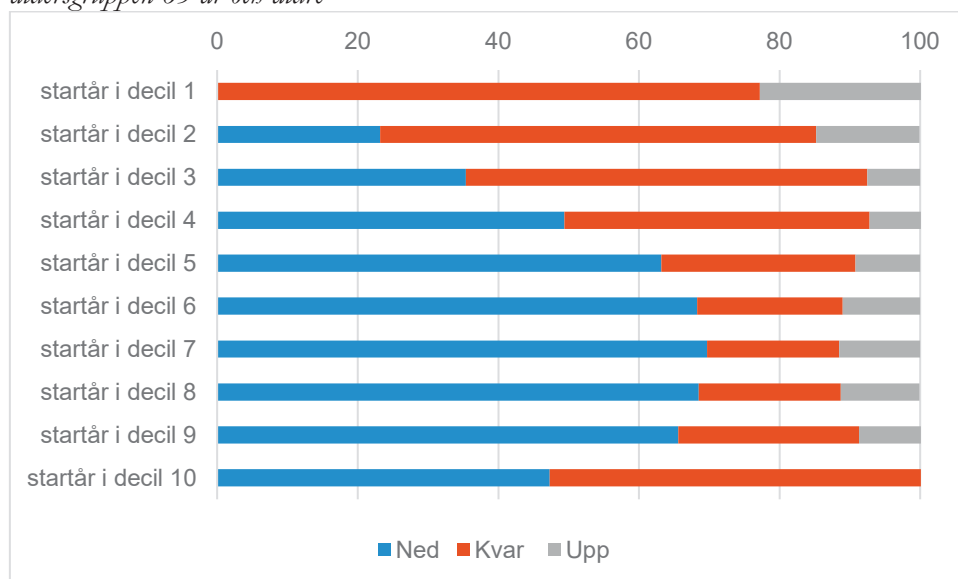
Låt oss titta närmare på hur rörelserna åren 2017-2022 ser ut utifrån de olika startdecilerna och för respektive åldersgrupp (20-64 år respektive 65 år och äldre) i diagram 6 och 7. Värt att minnas är att i diagram 1 framgick att åldersgruppen 20-64 år är betydande i decilerna 5 till 10, medan personer 65 år och äldre dominerar i decilerna 1-4.

Diagram 5: Andel personer som går ner, blir kvar, går upp i inkomstnivå 2017-2022, utifrån startdecil, åldersgruppen 20-64 år



Källa: SCB, egna beräkningar

Diagram 6: Andel personer som går ner, blir kvar, går upp i inkomstnivå 2017-2022, utifrån startdecil, åldersgruppen 65 år och äldre



Källa: SCB, egna beräkningar

I åldern 20-64 år, diagram 5, är trenden att ju lägre decil desto större andel är det som vandrar uppåt i inkomstnivå. Andelen som blir kvar är någorlunda jämn över decilerna förutom i decil 10, medan andelen som går ned ökar fram till decil 8 för att därefter minska.

Bland personer 65 år och äldre, i diagram 6, är den dominerande trenden att bli kvar i de lägre decilerna och i decil 10. Vidare finns höga andelar som går neråt särskilt i decil 5-9, samtidigt som andelen som går upp generellt sett är låg men något högre i de två lägsta decilerna.

Totalt understryker detta att yngre är mer rörliga och att de rör sig i olika riktningar, medan äldre är mindre rörliga och att de rör sig nedåt i högre grad.

4. SAMMANFATTNING

Om låg ekonomisk standard studeras under enskilda år framgår att andelarna är högre bland de äldsta och de yngsta. När åldersgruppen 20-64 år delas upp i sysselsättningsform syns att studerande, arbetslösa, sjuka, föräldralediga och andra icke-sysselsatta utgörs av en liten del personer men med höga andelar avseende låg ekonomisk standard. Medan samma andel för de sysselsatta, som utgör en klar majoritet i åldersgruppen, är mycket låg.

Studier, arbetslöshet, föräldraledighet, sjukdom i en del fall samt annan frånvaro från förvärvsarbete bör dock betraktas som tillfälliga situationer, som en tid senare förändras till förvärvsarbete och en högre inkomst. Så är det däremot sällan för äldre personer, där möjligheten till en senare högre inkomst är klart begränsad.

När disponibel inkomst istället studeras över en längre tid, åren 2017-2022, utmärker sig åldersgrupperna 65-79 år och 80 år och äldre. Detta då de båda grupperna är kraftigt koncentrerade till de fyra lägsta inkomstdecilerna, där återfinns 74 respektive 87 procent av dem. Medan yngre personer i högre grad befinner sig i de högre inkomstdecilerna.

Dessutom är inkomströrligheten låg bland de äldre. Nära 80 procent av de äldre personer som befann sig i decil 1-2 år 2017 är också kvar där år 2022. För de yngre åldersgrupperna är det vanligare att återfinnas i decil 1-2 under ett par år. Avseende decil 3-4 är mönstret detsamma, personer 65 år och äldre är i hög grad kvar vid den studerade periodens slut medan yngre sällan

är kvar där mer än några år. När det gäller i vilken inkomstmässig riktning (nedåt, kvar, uppåt) personer rör sig under perioden 2017-2022 finns en liten övervikt för att vara kvar eller röra sig uppåt för personer i åldern 20-64 år. Bland personer 65 år och äldre är det istället en stark övervikt för att antingen ligga kvar eller röra sig nedåt i inkomstnivå.

Resultaten indikerar att personer i åldern 20-64 år som har låga inkomster i stor utsträckning återfinns i de lägre decilerna under en begränsad tid, troligen som följd av en temporär situation som exempelvis arbetslös eller studerande efter vilken de åstadkommer en högre inkomst. Seniorer däremot befinner sig i en permanent situation som pensionär, de har i klart högre grad en långvarigt låg inkomst och en begränsad inkomströrlighet. Detta framgår när inkomstnivåer under en längre period studeras snarare än enbart enskilda år.

Även om enskilda år kan ge indikationer rörande ekonomisk standard är det således viktigt att också över tid studera olika gruppers inkomster och då beakta såväl temporära situationer och inkomster som permanenta situationer och inkomster.

En fråga som uppstår är om det är rimligt och rättvist att pensionering i många fall ska medföra att människor koncentreras till botten av inkomstfördelningen med en mycket svag möjlighet till inkomstförbättringar under tiden som pensionär? Pension bör inte vara starkt förknippat med att ofta hamna långt ned i inkomstfördelningen eller att man inte kan förvänta någon nämnvärd förändring av sin inkomstutveckling över tid.

Vad beror äldre personers cementering i de lägsta decilerna och deras tendens att halka nedåt på, och kan detta förändras? Pensionsnivåerna ligger, enligt förväntan, generellt sett lägre än förvärvsinkomsterna. Men äldres koncentration till de fyra lägsta decilerna skulle kunna förändras till viss del genom högre pensioner – exempelvis genom högre avsättning till allmän pension för dagens och framtidens seniorer och ett längre arbetsliv framöver. Förvärvsarbete efter pensionering kan förvisso höja inkomstnivån en tid, men det får betraktas som en tillfällig inkomstkälla och leder i regel till att man därefter halkar ned i inkomstfördelningen. En annan förklaring till att seniorer i högre grad sjunker i inkomstskalan är sannolikt tidsbegränsade uttag av tjänstepension – här behövs betydligt bättre information om sådana vals konsekvenser. Slutligen bidrar förskottet i allmän pension (som omfördelar inkomstbaserad pension till början av pensionärlivet) till seniorernas inkomstmässiga tillbakagång. Förskottet skulle kunna förändras till en jämnare modell för att äldres inkomströrlighet i mindre grad skulle medföra att gå nedåt eller stå still i inkomstfördelningen – då som nämnts i kombination med en förstärkt pension.

REFERENSER

Statistik

SCB Statistikdatabas: Ekonomisk standard; Förändring av inkomstgrupp; Långsiktiga inkomster: Varaktighet i inkomstgrupp

Webbsidor mm

SCB, Statistiknyhet 2023-01-25: Stark inkomstutveckling under 2021, men ökande skillnader
Wikipedia, Anthony Shorrocks

www.spfseniorerna.se

September 2024

Box 38063, 100 64 Stockholm

Tel 08-692 32 50

info@spfseniorerna.se

SPF
SENIORERNA