

## Medlemstidning nr 3 - Augusti 2024



Här firas Grindslanten 40 år med allsång & musik av Tommy Ljusenius. Vi var 90 personer som var med och firade, bl.a. uppvaktade vår grannförening Tunasol som blir 80 år 2025!

***Välkommen tillbaka efter sommaruppehållet,  
hoppas du haft en fin sommar!***

**Följ med på ett besök  
på K.A. Almgrens  
Sidenväveri**

Sid 12

**Historien om Landsnora  
Kvarn & Såg**

Sid 13

## Litet kollage med bilder från några av vårens aktiviteter



Månadsmötet den 8 april



Vinprovningen den 22 april



Funktionärs- & Brevduveresan den 13 maj



Bostäder för äldre  
den 17 april



Resan till Nynäshamn den 4 & 12 juni

Vi tackar våra annonsörer samt Percys kött och ICA Norrviken för att de stödjer vår verksamhet för äldre i Sollentuna, ett stort tack till er alla ❤️

Kalendarium .....	4
Ordföranden har ordet .....	5
Sen sist .....	6
Resor och Studiebesök mm .....	7-12
Månadsmöten mm.....	15
Om SPF Seniorerna Grindslanten .....	21
Styrelse och funktionärer .....	22

### **Vill du träna hos Friskis & Svettis....**

De finns nu även i nyöppnade fräscha lokaler i Rotsunda i f.d. 3M-huset, ett träningskort gäller både i lokalerna i Stinsen och de nya i Rotsunda.

Info: 08-35 01 02, hemsida: [www.friskissvettis.se/sollentuna](http://www.friskissvettis.se/sollentuna)

### **...eller Sollentuna Seniorsgymnastik...**

De har ett stort antal senior-inriktade träningspass varje vecka på olika platser i kommunen. Här finns något för alla. Exempel på aktiviteter är Linedance, Gympapass med träning för hela kroppen, Vattengymnastik i varmvattenbassäng mm. Info: [www.sollentunasiorgymnastik.se](http://www.sollentunasiorgymnastik.se) eller ring 070-440 02 05 (telefonid vardagar kl: 14-16)

### **...eller spela boule...**

Nya spelare är välkomna till boulehallen i Stinsen plan 2, vid Friskis & Svettis. Kontakt: Bertil Uhlan [bertil.uhlan@gmail.com](mailto:bertil.uhlan@gmail.com) tfn 070-750 75 27 eller Gösta Lagerstedt tfn 08-35 33 74.

### **... eller Bridge...**

Sollentuna Bridge

- Måndagar kl 09.00 - 12.00 (ordinarie tävlingar), lokal Platåvägen 20  
Kontakt Inga Kjellberg 070-733 68 06
- Mån-/onsdagar kl 13.00 - 17.00 (ordinarie tävlingar), lokal Platåvägen 20  
Kontakt Bosse Lundström 070-813 69 51
- Träffpunkt Malmgården (kommunen) Torsdagar kl 12.30 - 15.30 (sällskapsspel) - kom förbi och testa, lokal Malmvägen 12 A

# Kalendarium

## September

- Måndag 02 **Månadsmöte** i S:t Larsgården kl. 13.30 om Ålderism mm  
Onsdag 04, 11, 18, 25 **Onsdagspromenad**  
Fredag 20 **Ålands skördefest**, se nr 2 av Grindslanten eller hemsidan

## Oktober

- Onsdag 02 **Möte i Kommunala Pensionärsrådet**  
Onsdag 02, 09, 16, 23, 30 **Onsdagspromenad**  
Måndag 07 **Månadsmöte** i S:t Larsgården kl. 13.30 musikunderhållning Elvis P.  
Torsdag 03 **Flygvapenmuseum i Linköping & Brunneby Musteri**, sid 7  
Måndag 14 **Grindslanten nr 4** utkommer preliminärt  
Onsdag 16 **Tumba Bruksmuseum & Sturehofs slott**, sid 10  
Måndag 21 **K.A. Almgrens Sidenväveri**, sid 11 & 19



Bild från en av vårens  
onsdagspromenader - vi  
pustar ut i lusthuset ovan-  
för Edsjön den 22 maj

## Vi löser dina IT-problem

Data- / IT- support av datorer, surfplattor, mobiler,  
skrivare, Internet, e-post mm – även försäljning.  
RUT-avdrag för arbeten i hemmet.



Kalle Wannberg



XnX Data AB  
Tolvman svägen 15  
192 70 Sollentuna  
Tel: 08-626 71 00  
info@xnndata.se  
www.xnndata.se

## Ordföranden har ordet



Hoppas alla har haft en fin sommar. Kanske har du haft möjlighet att ta del av det rika utbud av kultur och sevärdheter som i många fall bara är tillgängliga under sommaren. För trots att vi i viss mån rör lite mer över vår tid som seniorer så är ju mycket av det som är värt att besöka inte tillgängligt året runt.

Vi hann med att besöka det återöppnade Järnvägsmuseet i Gävle som gick att nå med pendeln till Uppsala och sedan vidare med Mälartåget för ett väldigt bra pris, då UL infört seniorrabatt och 75 minuters biljetter som går att utnyttja ända upp till Gävle. Där finns bl.a. det imponerande F1200 loket från 1914 på ca 90 ton.

I detta nummer hittar du förhoppningsvis något som kan passa dej som har kvar lite reslust och nyfikenhet inför hösten!

För övrigt är du välkommen att delta i våra trevliga onsdagspromenader som startar vid Sollentuna golfbana kl. 10, där vi under mycket prat utforskar vår närmiljö, vi startar redan den 4 september.

Vi fortsätter med våra månadsmöten, första måndagen i månaden med start den 2 september då Marianne Rundström, känd från TV som det brukar heta, gästar oss. Marianne brinner för frågor som rör äldres möjligheter till ett aktivt liv.

Kommunens hälsopedagog deltar även med tips inför hösten. Så varmt välkommen till S:t Larsgården kl. 13.30 måndagen den 2 september!

Aktiviteterna i alla de forum som rör äldre frågor kommer återupptas igen efter sommaren, har du synpunkter i frågor som rör äldre är du välkommen att höra av dej till oss i samhällskommittén.

Och naturligtvis är du välkommen att hjälpa till i föreningen, vi söker dej som är intresserad av att hålla i våra resor, kanske gillar du att skriva - då kan du stötta framtagningen av medlemsbladet. Alla de aktiviteter som föreningen erbjuder bygger på att vi medlemmar engagerar oss, även nya idéer till aktiviteter är varmt välkomna.

Ha nu en fin sensommar så hoppas jag vi ses på någon aktivitet, eller kanske på en lunch i Sollentuna Golfklubbs restaurang som återöppnats. Grindslanten har 10% rabatt på lunchen efter värsta lunchrusningen ca kl 12.30!

Göran Ahlberg  
Ordförande

## Sen sist 1

Nedan följer en kortfattad redovisning av en del föreningen ägnat sej åt sedan föregående nummer av medlemsbladet:

### **Månadsmötet den 8 april**

Anna-Katarina Schatzl spelade och sjöng en mycket uppskattad blandad repertoar för oss.

### **Filmvisningen den 17 april**

13 personer fick se Anders Hansers bildspel/filmer om Stockholm på bio Zita.

### **Bostäder för äldre den 17 april**

Pensionärsföreningarna i Sollentuna tillsammans med Sollentunahem anordnade information om hur det fungerar med bostäder i Sollentunahems regi. Arrangemanget blev mycket uppskattat varför en uppföljning till hösten planeras.

### **Dagstur med buss till/runt Lidingö den 18 april**

Lars Wahlström tog med oss 44 personer på en mycket intressant och uppskattad busstur runt Lidingö, det inte Lars vet om Lidingö är nog inte värt att veta.

### **Vinprovning den 22 april**

Karl Soläng guidade oss genom provningen av 4 fina viner från den Iberiska halvön denna eftermiddag, 21 personer deltog.

### **Äldrerådet den 29 april**

Dialogmöte angående utvecklingen av Väsjöområdet med stadsutvecklaren samt förberedelser inför mötet i det kommunala Pensionärsrådet den 15 maj.

### **Månadsmötet den 6 maj**

Detta månadsmöte som även var ett firande av Grindslantens 40-åriga historia, rönt stort intresse - 90 personer anmälde sej & nästan alla kom och firade med landgång, dryck och allsång mm, det får vi göra om 2034!

### **Möte med kommunens Vård- och omsorgskontor (VOK) den 8 maj**

I.o.m. med detta möte så avslutades dessa samverkansmöten mellan VOK och pensionärsföreningarna på initiativ från VOK. Vi söker nya samarbetsformer.

### **Funktionärs och Brevduveresan den 13 maj**

24 funktionärer & brevduvor följde med på denna resa till Vaxholm m.fl. platser som en liten uppskattning för deras insatser, nästa år kanske Du följer med?

### **Möte i kommunala pensionärsrådet (KPR) den 15 maj**

Detta möte innehöll information om förtroenderådet för Capio geriatriken vid Sollentuna sjukhus, Digitala inköp mm. Rapporten från MAS senarelades.

### **Resa till Nynäshamns Skärgård och Dragets kanal den 4 & 12 juni**

Denna resa rönt så stort intresse att den fick dubbleras, totalt deltog 58 personer vid de två tillfällena under ledning av Yvonne Örkanter som reseledare.

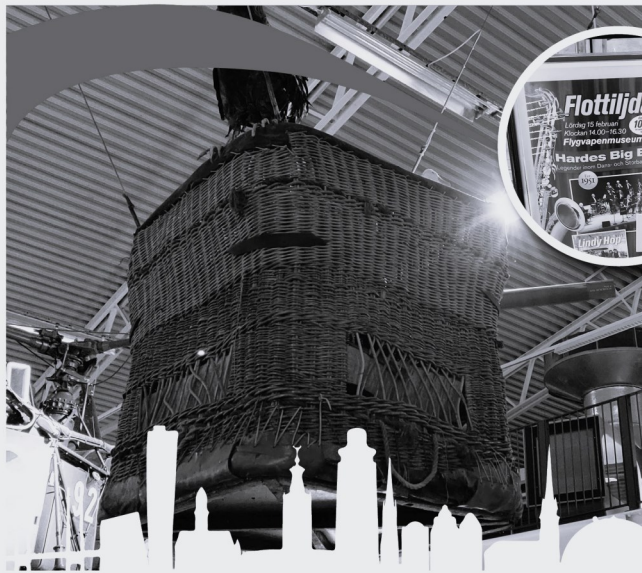
## Resa arrangerad av Tunasol



Resan nedan arrangeras för Tunasols och Grindslantens medlemmar/vänmedlemmar.  
**Obs! Medföljande icke medlem betalar 100:- mer vid dagsresor och 300:- mer vid längre resor.**

- invänta bekräftelse före betalning så du är säker på platstillgång
- vid avbokning efter sista anmälningsdatum återbetalas inte inbetalt belopp
- resor ska betalas senast på angiven sista betalningsdag

<b>3 okt</b>	<b>Flygvapenmuseum i Linköping och besök på Brunneby Musteri</b>  Följ med på en spännande resa i 1900-talets nutidshistoria. Flygvapenmuseum bjuder inte enbart på flygplan från svunna tider utan här får vi en djup inblick i hur vi levde under två världskrig. Vi äter lunch på museets nyöppnade restaurang och vi kommer även att föra en avstickare till Brunneby Musteri där vi får en introduktion, provsmakning, möjlighet att köpa must och många andra närproducerade produkter. <b>Se arrangörens beskrivning på nästa sida!</b>
<b>Pris</b>	Medlemspris 895 kr (ordinarie 1 240) per person. I priset ingår bussresa, förmiddagskaffe, entré och visningar enligt program, lunch inkl varmrätt, måltidsdryck, sallad, bröd, kaffe och kaka.
<b>Anmälan</b>	<i>Senast</i> den 3 september  Mejla eller ring till Annika Karlsson spftunasol@gmail.com eller 073-625 78 08
<b>Betalning</b>	Efter platsbekräftelse <i>senast 3 september</i> till Tunasols plusgiro 411 90-0



## FLYGVAPENMUSEUM

AVRESA: Torsdag den 3 oktober 2024, 1 dag

*Följ med på en spännande resa i 1900-talets nutidshistoria. Flygvapenmuseum bjuder inte enbart på flygplan från svunna tider utan här får vi en djup inblick i hur vi levde under två världskrig, kalla kriget och fram till modern tid. Vi bjuds på pionjärernas personliga berättelser och fascinerande händelser där flygplanen har spelat en avgörande roll. Berättelserna fördjupas med filmklipp, fotografier, illustrationer och animationer. Vi får höra om både välkända personligheter och mer okända livsöden.*

Vi börjar vår dag med förmiddagskaffe innan vi kommer fram till Linköping och Flygvapenmuseum. Museet, som ligger i Malmsslätt nära fd F3 Malmen, invigdes 1984 och har sedan byggts ut i omgångar. 2010 fick museet pris för Årets utställning då utställningen "Hemliga handlingar DC-3:an som försvann" invigdes. För den som vill fördjupa sig finns inom museet ett stort bibliotek och arkiv där mycket av svensk flyghistoria förvaras. Vi får en annorlunda visning denna gång där vår guide levandegör händelser och livsöden med hjälp av bildmaterial och filmer från arkiven. Denna resa är alltså inte enbart för flygentusiaster utan en resa i 1900-talets historia fram till idag, kanske är det mer aktuellt än någonsin.

Efter vår visning serveras vi en lunch i museets nyrenoverade och nyöppnade restaurang, Aviatören, för att efter lunch besöka utställningarna på egen hand. Då finns möjlighet att titta på flygplan men även se utställningen om hur de svenska hemmen såg ut under olika sekel på 1900-talet. För den som vill går det även bra att få provflyga JAS 39 Gripen i simulator. Ingår inte i resans pris och måste bokas i god tid innan men ta chansen.

Efter vårt besök i Flygvapenmuseum gör vi en avstickare till Brunneby Musteri där vi får en introduktion, provsmakning, möjlighet att få köpa must och många andra närproducerade produkter.

### RESEFAKTA

**MEDLEMSPRIS: 895:- / person.**  
(ordinariepris 1 240:- / person)

#### I PRISET INGÅR:

- Bussresa
- Förmiddagskaffe
- Entré och visningar enligt program
- Lunch inkl varmrätt, mätidsdryck, sallad, bröd, kaffe och kaka

**PLATSER/TIDER:** Avresa från **Sollentuna Centrum Aniaraplatesen kl 08:00**

Äter ca kl 19:00

**ANMÄLAN SENAST 3 SEPTEMBER TILL SPF TUNASOL:** Anmälan sker till **Föreningen, Annika Karlsson**, telefon 073-625 78 08 eller via epost [spttunasol@gmail.com](mailto:spttunasol@gmail.com)

**BETALNING:** Resan betalas till Plusgiro 411 90-0 **senast den 3 september.**

**AVBOKNING:** Avbokning kan ske kostnadsfritt fram till den DD MM/14 dagar innan avresa. Senare avbokning återbetalas ej.

**VAR GOD ANGE MATALLERGI**

**BRA ATT VETA:** Såväl Flygvapenmuseum som Brunneby Musteri har god tillgänglighet. Endast kortare promenader utomhus.

*Vi reserverar oss för ändringar utom vår kontroll.*

**viatour**  
Viatour Resor & Event AB  
08-739 32 00 <> [info@viatour.se](mailto:info@viatour.se)

När resan är vägen till målet



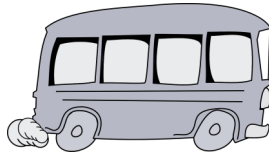
## Resor och Studiebesök mm

### Grindslantens villkor för resor och studiebesök

Våra resor och studiebesök är öppna för alla SPF:are i Sollentuna och våra grannkommuner. Medföljande icke medlem betalar 100 kr mer vid dagsresor och 300 kr vid längre resor. **Boka och invänta bekräftelse före betalning!**

Inbetalning till Grindslantens Plusgiro: 73 72 10-5 senast på sista angiven betalningsdag om inget annat anges. Vid avbokning efter sista anmälningsdatum återbetalas inte inbetalt belopp. När bokning sker via mail: **boka.grindslantent@gmail.com** är vi tacksamma för uppgifter om namn, tfn-nr och var du/ni vill stiga på bussen samt eventuella matallergier. Eller ring för **Resor:** Yvonne Örlander 070 5352074 och för **Studiebesök:** Bernt Andersson 076 1024140.

För övriga resor gäller varje researrangörs boknings-/betalningsvillkor.



# BLOMS BLOMMOR

Sollentuna Centrum

08-35 07 40

info@blomsblommor.se

  
Interflora  
THE FLOWER EFFECT

## Resor och Studiebesök mm

**16 Oktober**

### **Tumba bruksmuseum och Sturehovs slott**

Vi får guidning av utställningen "Sedlarnas historia" och guidning av Sturehovs slott där vi även blir serverade Afternoon Tea. De första banksedlarna i världen gavs ut i Sverige redan på 1600-talet då mynt ersattes av banksedlar som gavs ut av den privata banken Stockholms Banco. Men falska sedlar cirkulerade och "Riksens Ständers Bank", numera Riksbanken, bestämde att man skulle tillverka eget sedelpapper. År 1755 startade ett svenskt pappersbruk för sedelpapper vid Tumba å i Botkyrka socken. Vid ankomst till Tumba serveras vi kaffe med smörgås i Brukscaféet. Därefter får vi en guidad visning av utställningen "Sedlarnas historia" och därefter tid på egen hand för att se resten av museet. Sen åker vi vidare till Sturehovs slott som stod klart 1781 och är ett av landets vackraste byggnader i den gustavianska stilen. Här finns landets största samling av Mariebergskakelugnar. 1899 köper Stockholms stad slottet och på 50-talet renoveras det för att användas för representation.

**Se arrangörens beskrivning på nästa sida!**

**Pris**

1095 kr per person, i priset ingår bussresa, kaffe smörgås, entré samt två guidade visningar och Afternoon Tea på Sturehovs slott.

**Anmälan**

Senast den 12 september till:

**boka.grindslanten@gmail.com** eller via telefon 070-535 20 74  
Yvonne Örkanter.

**Obs!** Hör av dig om du anmält dig men inte fått någon bekräftelse inom fem dagar för att inte gå miste om din plats!

**Betalning**

**Boka och invänta bekräftelse innan betalning!**

Senast den 19 september till Grindslantens **pg 73 72 10-5**

**Avresa/  
Hemkomst**

Kl 08.45 Norrviken, korsningen Kistavägen/Norrvikenleden  
Kl 09.00 Sollentuna, bussfickan vid Aniaraplatsen  
Samling 10 min. före bussens avgång.  
Åter Sollentuna ca kl. 16.00



## TUMBA BRUKSMUSEUM och STUREHOVS SLOTT med AFTERNOON TEA

*De första banksedlarna i världen gavs ut i Sverige redan på 1660-talet då mynt ersattes av banksedlar som gavs ut av den privata banken Stockholms Banco. Men falska sedlar cirkulerade och "Rikens Ständers Bank", numera Riksbanken, bestämde att man skulle starta tillverkning av eget sedelpapper. Vid Tumba å, i Botkyrka socken, fanns en lämplig plats och år 1755 startar ett svenskt pappersbruk för sedelpapper.*

*Vi blir guidade genom utställningen "Sedlarnas historia" och får berättat om den svenska sedelhistorien, från världens första banksedlar fram till dagens sedlar. Vi får veta hur de ändrat form och färg i takt med att tryckeritekniken och säkerhetsdetaljerna utvecklats.*

*Sturehovs Slott stod klart 1781 och har betecknats som en av landets vackraste byggnader i den gustavianska stilen. Själva slottet är i två våningar med brutet tak. Huvudbyggnaden flankeras av två flyglar som är omkring hundra år äldre. Slottet inreddes med hjälp av tidens skickligaste konsthantverkare och här finns landets största samling av Mariebergskakelugnar. Mariebergsfabriken blev berömd för sin höga kvalitet, de många färgerna och den klara glasyren. Slottets samling av kakelugnar är unik. Sturehov hette ursprungligen Averkulta men Sturesläkten, som ägde byn under 1500- och 1600-talen, ändrade då namnet. 1899 köper Stockholms stad Sturehovs slott och på 50-talet renoveras det för att användas för representation, 2010 renoveras det åter då Kronprinsessan Viktoria och Prins Daniel har sin bröllopslunch här dagen före bröllopet.*

### ONSDAGEN DEN 16 OKTOBER 2024

**Kl. 08.45** Avresa från Norrviken, korsningen Kistavägen/Norrvikenleden

**Kl. 09.00** Avresa från Sollentuna, bussfickan vid Aniaraplatsen

Vid ankomst till Tumba serveras vi kaffe med smörgås i Brukscaféet.

Därefter får vi en guidad visning av utställningen Svenska sedelhistorien och därefter tid på egen hand för att se resten av museet.

Vidare till Sturehovs slott där vi börjar med en guidad visning av slottet och därefter serveras en härlig Afternoon tea på slottet.

Hemresa för att vara åter i Sollentuna ca kl. 16.00.

Pris per person:

I priset ingår:

**1095:-**

bussresa, 1 x kaffe och smörgås, entré samt den guidade visningen Svenska sedelhistorien och handpapperstillverkningen, guidad visning samt Afternoon Tea på Sturehovs slott.

Postadress  
Resekompaniet i Eskilstuna AB  
Alfeltsgatan 8 B  
633 40 ESKILSTUNA

Telefon  
016-51 01 51  
info@resekompaniets.se  
www.resekompaniets.se

Bankgiro  
5858-3964

Org.nr:  
556666-2143

## Resor och Studiebesök mm

21 Oktober

**Besök på K.A. Almgrens Sidenväveri - bilder på sid 19!**

Följ med på denna ca 1 timmas guidad visning av K.A. Almgrens Sidenväveri!

K.A. Almgren sidenväveri är det enda ännu aktiva sidenväveri som finns kvar i Norden. Här vävs sidentyger och band på originalmaskiner i sin ursprungliga fabriksmiljö från 1860-talet. Det är också en plats för utställningar och program där det textila går som en röd tråd. Här möts samtid och historia.

Sidenväveriet startade redan 1833, före industrialismens genombrott i Sverige, och dess historia belyser svensk textilindustris olika faser och utmaningar ända in i vår egen tid. I alla år har väveriet varit en kvinnoarbetsplats.

Idag tillverkas nästan ingen textil i Sverige. Det är istället en inkomstkälla för kvinnor på andra sidan jordklotet. Sidenväveriet ger kunskap om textil- och klädindustrins roll i såväl Stockholms historia som i det moderna samhällets framväxt och visar kvinnors medverkan i denna utveckling. Att verka för en mer hållbar textil- och klädindustri globalt sett är en självklar utgångspunkt i verksamheten.

**Pris**

130 kr/person, i priset ingår entré och guidning.

**Anmälan**

Senast den 7 oktober till [boka.grindslanten@gmail.com](mailto:boka.grindslanten@gmail.com) eller via telefon: 076-102 41 40 (Bernt Andersson)

**Obs!** Hör av dig om du anmält dig men inte fått någon bekräftelse inom fem dagar för att inte gå miste om din plats!

**Betalning**

**Boka och invänta bekräftelse innan betalning!**

Senast den 14 oktober till Grindslantens **pg 73 72 10-5**

**Hitta dit**

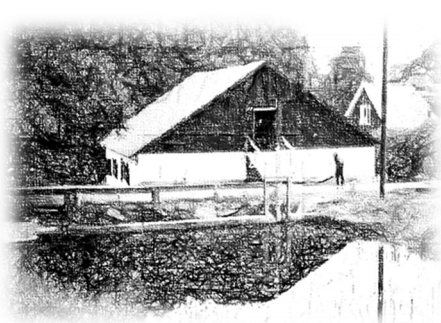
Tag pendeltåget till Stockholm Södra, sedan är det ca 650 m till entrén på Repslagargatan 15 A. Butiken och väveriet ligger på plan 1 och utställningen ligger på plan 3. Det finns hiss till båda våningsplanen. Hissen tar du från port 15 D, in till höger på gården. Längst in finner du det grå hisstornet. Hissarnas dörrar öppnas automatiskt. Hissens mått är 102 x 139 cm och dörren 100 cm. Från hissen in till väveriet är det automatiska dörrar. Ring på ringklockan utanför hissen, så låses den upp. Tryck sen på dörröppnaren som är placerad intill ringklockan.

**Samling**

Vid Repslagargatan 15 A kl. **13.45**, visningen är kl. 14.00-15.00.

### Historik

Ända in på 1900-talet var Sollentuna fortfarande en jordbruksbygd, med torp, gårdar och åkrar. På gårdarna odlades säd som efter skörden oftast kunde tröskas på gården, men för att få mjöl måste man mala. De första kvarnarna drevs av vattenhjul. Ett exempel på en sådan kvarn är Landsnora Kvarn, som med sin tillhörande kvarndamm, ligger vid Landsnora-åns utlopp i Edsviken. Kvarnen, som den ser ut idag, är till stora delar samma



byggnad som ursprungligen byggdes på uppdrag av Henrik Olofsson, då ägare av Bagare Bys mark. Dendrokronologiska mätningar (red.anm: Dendrokronologi är en metod där man daterar träd med hjälp av att mäta årsringar. Olika mätserier från olika träd jämförs sedan med varandra) visar att en del av de balkar som fortfarande är kvar i bottenvåningens bjälklag är gjorda av stockar fällda 1632.

1639 säljer H.O. kvarnen, Edsbacka och andra gårdar till Gabriel Bengtsson Oxenstierna, just på väg att bilda Edsbergsgodset.

Kvarnen drevs sedan av ett antal arrendatorer under Edsbergs gods. Den första kända mjölnaren är Erik Bengtsson, på 1660-talet. Christina Oxenstierna på Edsberg skrev i sin dagbok: "*den 6 jan 1667 blev mitt folk vid Edsberg bitna av en vild varg, min mjölnare Erik Bengtsson och två andra, mjölnaren hemma hos sig.*" och "*den 15 febr dödde min mjölnare av den vilda vargens bitt i Danviken ....*".

Därefter följer en lång rad arrendatorer. Från 1870-talet kan nämnas Lars Erik Pettersson, då var hans arrende 600 Riksdaler kontant, plus malning av 100 tunnor säd och sågning av 50 stockar per år till jordägaren. L.E.P. byggde sågen som finns intill kvarnen, och även den nuvarande mjölnarbostaden tvärs över Landsnoravägen. På 1900-talet drev Johan Erik Carlsson kvarnen som arrendator från 1901. Han efterträddes 1917 av sin son Robert Carlsson, den siste mjölnaren, som 1924 friköpte hela fastigheten med boningshus, fähus, kvarn och såg, och drev det hela till 1955.

När Carlsson gick bort 1966 såldes det hela till en privat byggmästare, Göran Lars Gullstedt, (GLG), som lär ha tänkt sig bostäder på hela platsen. En del mark såldes av till enfamiljshus och sågen rensades på inventarier (bl.a. sågens stora cirkelsåg) för att utgöra lagerbyggnad. Detta ledde till att anläggningen förföll efter hand och stora delar av kvarnen vattenskadades svårt, till dess att kommunen köpte tillbaka kvarnen och sågen 1983 och uppdrog åt Sollentuna Hembygdsförening att restaurera, renovera och underhålla inventarierna. Sollentuna kommun behöll i sin ägo kvarnen och sågen och kringliggande mark.

## **DAGENS KVARN OCH SÅG**

Mycket av utrustning och redskap finns bevarat i kvarnen, även om det mesta inte har körts sedan 1955.

Det finns tre våningar, den översta där man tar emot säden och fyller på matningen till de olika maskinerna via luckor i golvet. Här finns också sikten. På mellanvåningen finns en rens-och skalmaskin, en valskvarn och två par malstenar.

Den nedersta våningen innehåller huvudaxeln som driver alla maskiner, via remmar och kuggväxlar.

I det intilliggande maskinhuset finns en tändkulemotor från 1924, som via drivaxeln driver alla maskiner.

På malningsdagarna (normalt två gånger per år) mal medlemmarna i Hembygdsföreningens Landsnoragrupp rensad ekologiskt odlad och kravmärkt säd, som köps från kommersiella kvarnar i närområdet.

För närvarande köps säden från Warbo Kvarn och Råberga Eco-Produkter. Mjölet, som är ett stenmalet fullkornsmjöl, samlas upp i säckar på nedersta våningen som sedan hissas upp till övervåningen för försäljning.

Sågens ursprungliga maskineri är borta men är återuppbyggt av Hembygdsföreningen, för att efterlikna det som fanns på 1800-talet. Utrustningen består av ett vattenhjul och en s.k. ramsåg, allt i körbart skick. Vid god vattenåtgång i kvarndammen så körs sågen på maldagarna.

## **LANDSNORAGRUPPEN**

För närvarande består Landsnoragruppen av 12 personer och de flesta träffas en gång i veckan för att underhålla och utveckla kvarnen och sågen. Dessutom tillkommer ytterligare några personer på maldagarna. Utöver själva kvarnbyggnaden med innehåll så sköter gruppen även om ramsågeri och vattenhjulet i sågbyggnaden.

Gruppen underhåller också miljön runt byggnaderna, klipper och ansar. Det odlas trädgårdsväxter vid kvarndammen och lite säd och blommor på ången ner mot sjön.

Fler händer är alltid välkomna, och det finns många olika slags uppgifter att jobba med. Några i gruppen är oftast på plats på onsdagsförmiddagar. Titta in då, för en improviserad guidning eller för att köpa mjöl!

Kvarnen är ett kulturhistoriskt smycke, ett besök rekommenderas!

Kontaktinformation för guidning, köp mjöl, för att få veta mer om kvarnen och sågen eller Landsnoragruppens arbete:

-Tage Eriksson tel. 076 830 76 36 eller Torbjörn Mattsson tel. 072 393 74 90.

Mer information finns på Sollentuna Hembygdsförenings webbplats och på Wikipedia.

Text av Tage Eriksson 2024.03.16, baserat på material framtaget av Peter Unger

## Månadsmöten mm

**Grindslantens månadsmöten i S:t Larsgården vid Sollentuna kyrka är öppna för alla pensionärer i Sollentuna. Känner du någon som är ensam men som inte är medlem hos oss är även den pensionären varmt välkommen! Förutom underhållning eller föredrag serveras fika, du kan även köpa lotter med fina priser, allt detta för 50 kr. S:t Larsgården ligger på Prästgårdsvägen 4, bredvid Sollentuna kyrka.**

Gratis bilparkering 3 timmar, buss 520 stannar vid hp! Sollentuna kyrka

### **Septembers månadsmöte** den 2 september kl 13.30 i S:t Larsgården

Med Marianne Rundström, journalist och tidigare programledare på SVT, nu med eget bolag. Marianne har ett starkt engagemang i äldres möjligheter till ett långvarigt och fortsatt aktivt liv. Marianne är Sollentunabo sedan länge. Förutom Marianne får vi besök av kommunens hälsopedagog.



### **Oktobers månadsmöte** den 7 oktober kl 13.30 i S:t Larsgården

Lars Lind Jaktlund gästar oss denna gång! Han sjunger en mix och blandning av Pop, Lovesongs och Gospel ur Elvis Presleys repertoaren. Mellan låtarna blir det kortare, intressanta och roliga anekdoter om Elvis (förstås) och om eventuella låtar.



## Tryggare Sollentuna - Grannsamverkansbilen



# Vill du köra vår grannsamverkansbil?

Nu behövs fler förare till grannsamverkansbilen, som bemannas av frivilliga och åker runt i våra bostadsområden dagtid. Den bidrar till att öka tryggheten för boende och andra som vistas i här. Du kör tillsammans med ytterligare en förare eller bisittare. Polisen ger er aktuell information inför körpassen och kommunen bjuder på lunch.

Anmäl intresse till kommunens kontaktcenter,  
tfn: 08-579 210 00 eller e-post: [kontaktcenter@sollentuna.se](mailto:kontaktcenter@sollentuna.se)

Tillsammans gör vi Sollentuna bättre | [sollentuna.se/var\\_med](http://sollentuna.se/var_med)





Vid 1980-talets början hade Tunasol, den första SPF-föreningen i Sollentuna, fått så många medlemmar att lokalfrågan blev besvärlig. Tunasol beslöt då starta en ny förening för den norra kommundelen och måndagen den 21 maj 1984 höll Grindslantens sista månadsmöte i Sollentunagården, kyrkans dåvarande församlingsshem, senare ersatt av S:t Larsgården. Man antog namnet Grindslantens inspirerad av att samlingsalen pryddes av en reproduction av August Malmströms berömda oljemålning, tillkommen 1885 i Rotebro, där konstnären var sommarboende.

## **SPF Seniorerna Grindslantens Sollentuna**

**Postadress:** c/o Göran Ahlberg, Moränvägen 18, 192 67 Sollentuna

**E-postadress:** [spfgrindslantens@gmail.com](mailto:spfgrindslantens@gmail.com)

**Hemsida:** [www.spfseniorerna.se/grindslantens](http://www.spfseniorerna.se/grindslantens)

**Swish:** 123 086 3225 PlusGiro: 73 72 10-5 Orgnr: 8024104229

**Medlemsavgift 2024:** Medlem 300 kr, vänmedlem 50 kr

**Ansvarig utgivare för medlemstidning och hemsida:** Göran Ahlberg

### **Vårt ändamål:**

Grindslantens har till uppgift att främja SPF Seniorernas mål genom att

- informera medlemmarna i frågor som berör dem
- verka för gemenskap, trygghet och trivsel bland medlemmarna
- tillvarata medlemmarnas intressen på det lokala planet, t ex i KPR
- aktivt verka för att ansluta personer som enligt stadgarna kan erhålla medlemskap
- verka för förståelse och solidaritet mellan generationerna.

## Styrelse, kommittéer och funktionärer i Grindslantén

**Ordförande:** Göran Ahlberg, tfn 070-612 04 85 s.goran.ahlberg@gmail.com

**Vice ordförande:** Mia Kinnunen, tfn 070-556 48 07 miakinnunen@icloud.com

**Sekreterare:** Anders Westling, tfn 070-317 26 58 anders.o.westling@hotmail.com

**Kassör:** Marta Ahlberg, tfn 073-642 04 46 marta\_ahlberg@hotmail.com,

**Medlemssekreterare:** Kjell Bensing, tfn 070-650 07 71 kjell.bensing@gmail.com

**Samhällskommittén:** Sammankallande: Göran Ahlberg, tfn 070-612 04 85

(repr. i Kommunala pensionärsrådet KPR och Äldrerådet), Mia Kinnunen 070-556 48 07

(Äldrerådet och ersättare i KPR), Camilla Bohm Coleman (Äldrerådet) 076-070 20 16

ecamillabcoleman@gmail.com

**Programkommittén:** Marta Ahlberg (sammankallande), tfn 073-642 04 46, Bernt An-

dersson, tfn 076-102 41 40 boka.grindslantén@gmail.com och Yvonne Örkander

(reseombud), tfn 070-535 20 74 boka.grindslantén@gmail.com

**Redaktionskommittén:** Göran Ahlberg (webmaster & stf red medlemstidningen), Bernt

Andersson (annonser), tfn 076-102 41 40, vakant (red medlemstidningen)

**Promenadgrupp:** Ann-Cathrine Svensson, tfn 070-62512 16 och Agneta Härner,

tfn 073-626 45 99

**Friskvård:** Göran Larbo (070-417 85 60)

**Lotteriansvariga:** Mia Kinnunen 070-556 48 07 och Ewy Sandström 073-556 86 52

**Valberedningen:** Vakant (sammankallande), vakant

**Revisorer:** Sammankallande: Uno Berglund, tfn 070-811 16 63, Elisabeth Bergendal

Stenberg, tfn 072-710 66 55 och Siv Ekman, tfn 073-384 10 13

**Distributionsansvarig:** Birgitta Lundin, tfn 073-826 19 15 birgitta.lundin@gmail.com

**Värdskap månadsmöten:** Yvonne Örkander, tfn 070-535 20 74

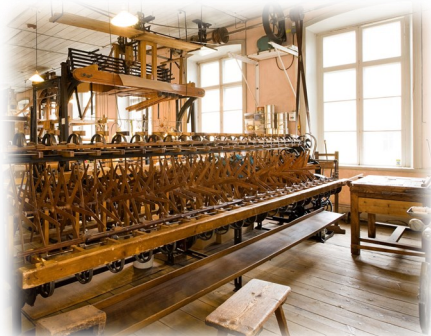
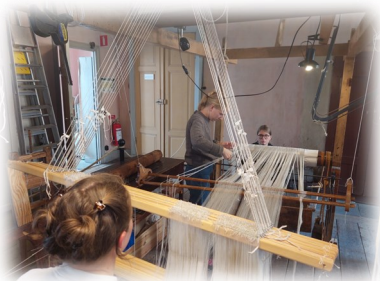
**Kaffegruppen:** Ann-Cathrine Svensson, tfn 070-625 12 16, Mona

Ackerheim, tfn 070-553 80 96, Inger Holmborn, tfn 070-759 04 27 och

Ulla Brodin, tfn 070-847 06 02

## Bilder från K.A. Almgrens Sidenväveri

Nedan hittar du lite bilder avsedda att inspirera till att följa med på studiebesöket till Sidenväveriet den 21 oktober som beskrivs tidigare i bladet!



**Nästa nummer av medlemsbladet utkommer preliminärt vecka 2024-42**  
**Saknar du något nummer av Grindslanten, hittar du det på hemsidan under *Vår förening***

Tryckt hos Sollentuna Offset & Digitaltryck

Sollentunavägen 153

T 08-444 53 30

[svenskfast.se/sollentuna](https://svenskfast.se/sollentuna)



# Tryggaste sättet att sälja din villa?

Försäkra dig i 10 år.

Vår försäkring Varudeklarerat är marknadens mest omfattande paket\* för besiktning och försäkring.

Skanna QR-koden eller läs mer på [svenskfast.se/varudeklarerat](https://svenskfast.se/varudeklarerat)

\*Enligt marknadsbevakning 2023-04-06