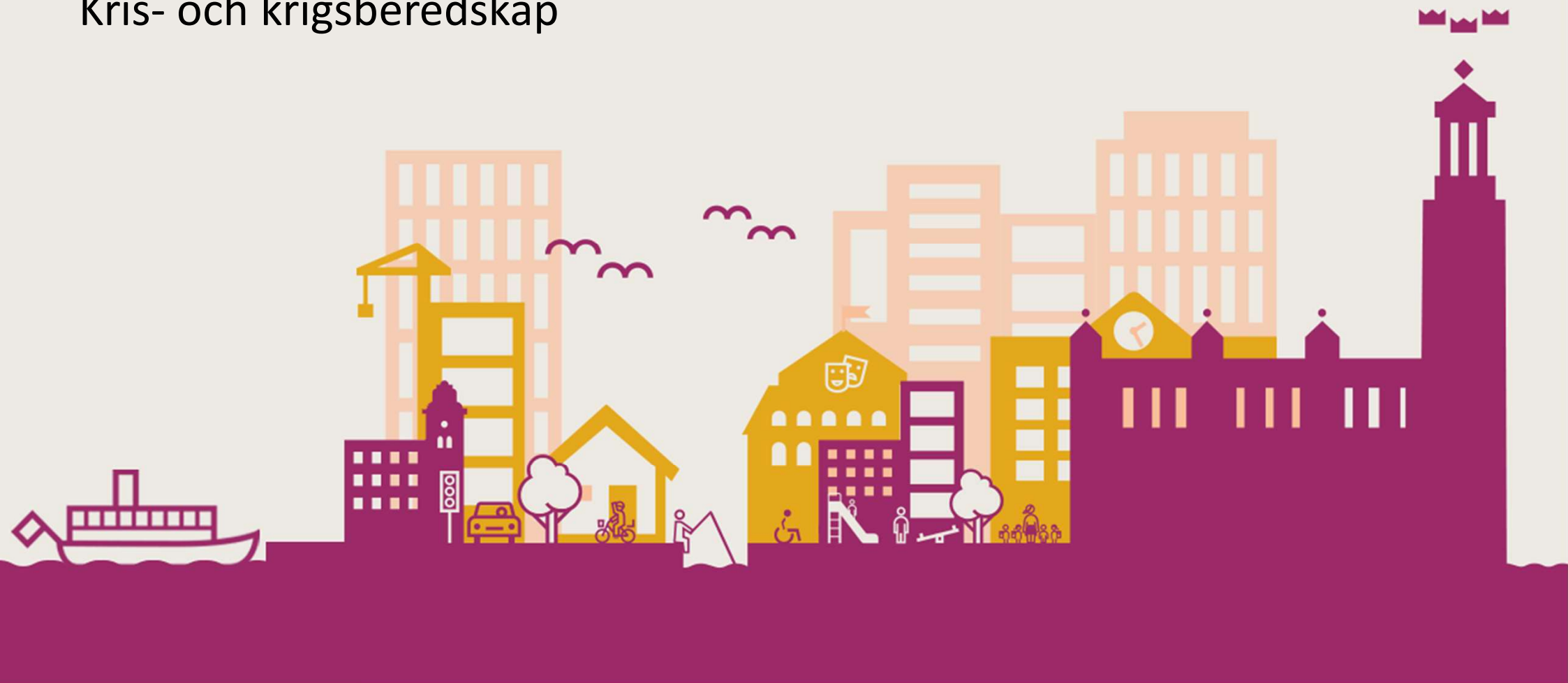


Säkerhet på Södermalm



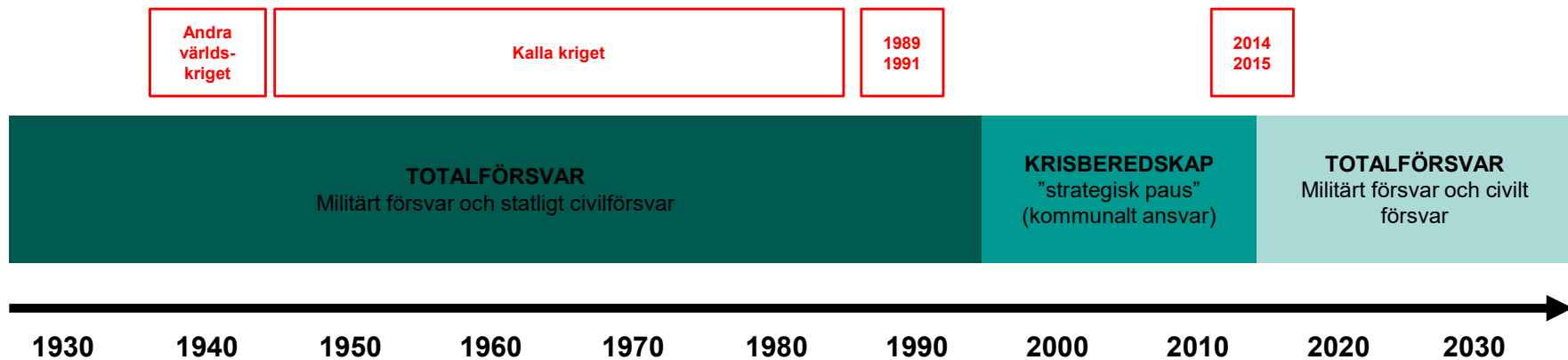
Kris- och krigsberedskap



Södermalms krigsorganisation

En tillbakablick

2015: Riksdags- och regeringsbeslut att **återuppta** en sammanhängande planering för totalförsvaret



Försvarsberedningens rapport – Kraftsamling

- Totalförsvaret – beredskap för minst **tre månader**
- Den normala funktionaliteten i samhället ska så långt möjligt upprätthållas även i krig. **De viktigaste samhällsfunktionerna oavsett**
- Förmågan till **omställning** till krigsorganisation och **uthålligheten**
- **Fastställd krigsorganisation och bemanningsplanering**, planering och rutiner för **övergång, utbildning** och **övning** utifrån aktuell krigsorganisation.



Höjd beredskap

- Regeringens beslut.
- Från fredstida administration och organisation till anpassningar för krig och krigsfara.
- **Två beredskapsgrader:** skärpt beredskap och högsta beredskap.
- Kan gälla **en del av landet eller en viss verksamhet.**
- **Tillkännages som vanlig lagstiftning samt via radio och TV.**
- Under **högsta** beredskap är **totalförsvaret** all samhällsverksamhet som då ska bedrivas.
- Vid högsta beredskap *ska* kommuner och regioner **övergå till krigsorganisation.**
- Är Sverige i krig råder högsta beredskap.

Höjd beredskap

Samlingsnamn för ett juridiskt lagrum, är inte en beredskapsgrad. Endast regeringen kan besluta om höjd beredskap.

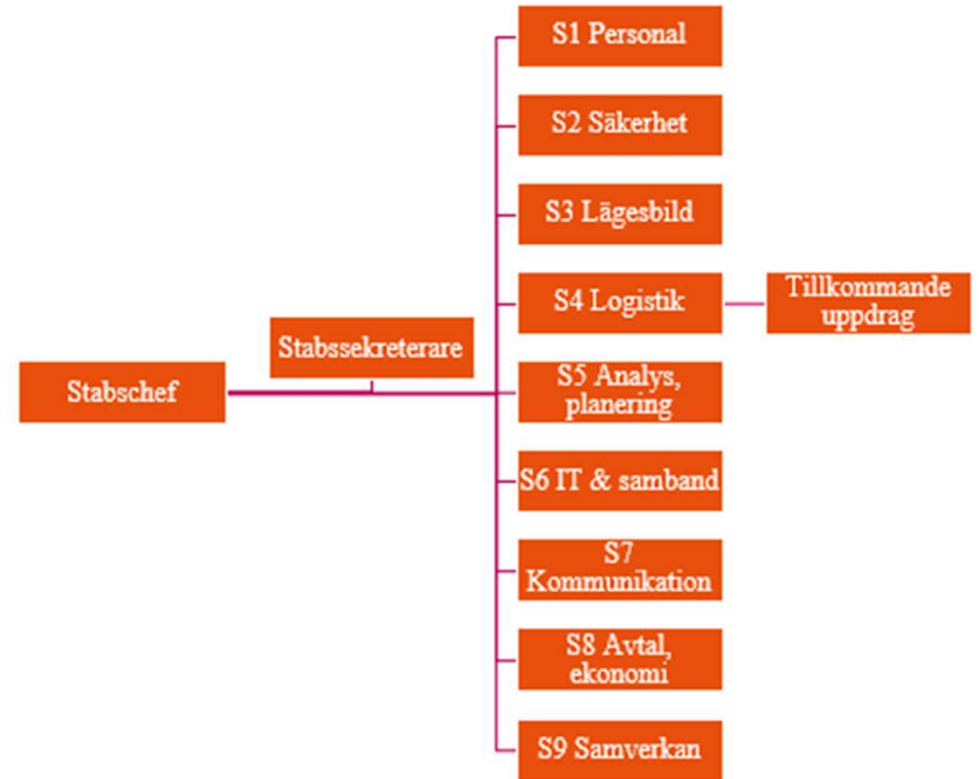
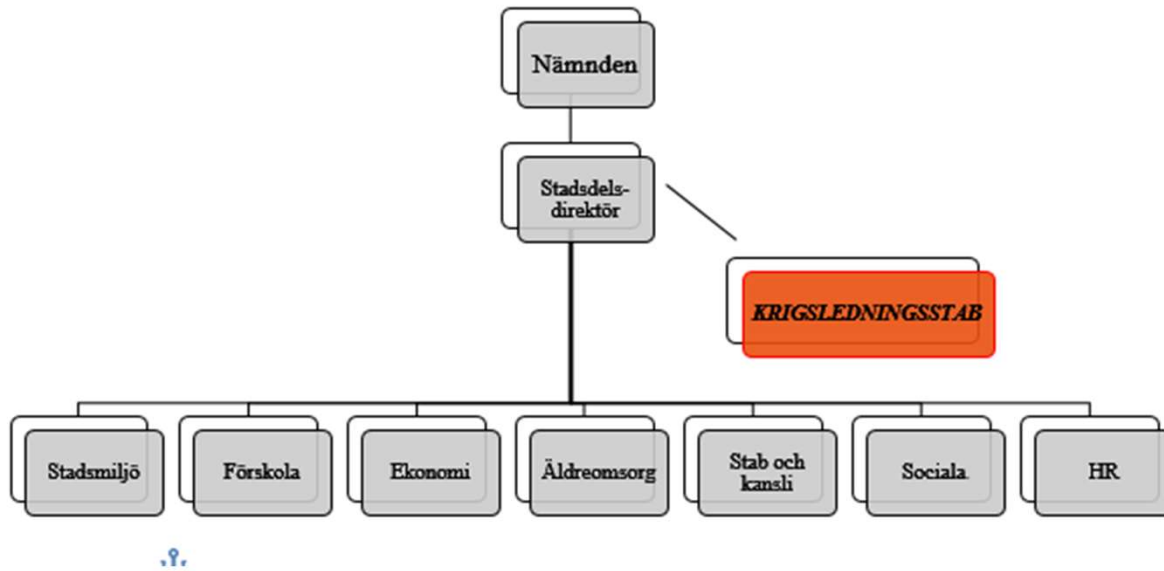
Skärpt beredskap

Totalförsvarsviktig verksamhet bedrivs. Samhällsviktig verksamhet kan bedrivas i den mån läget tillåter.

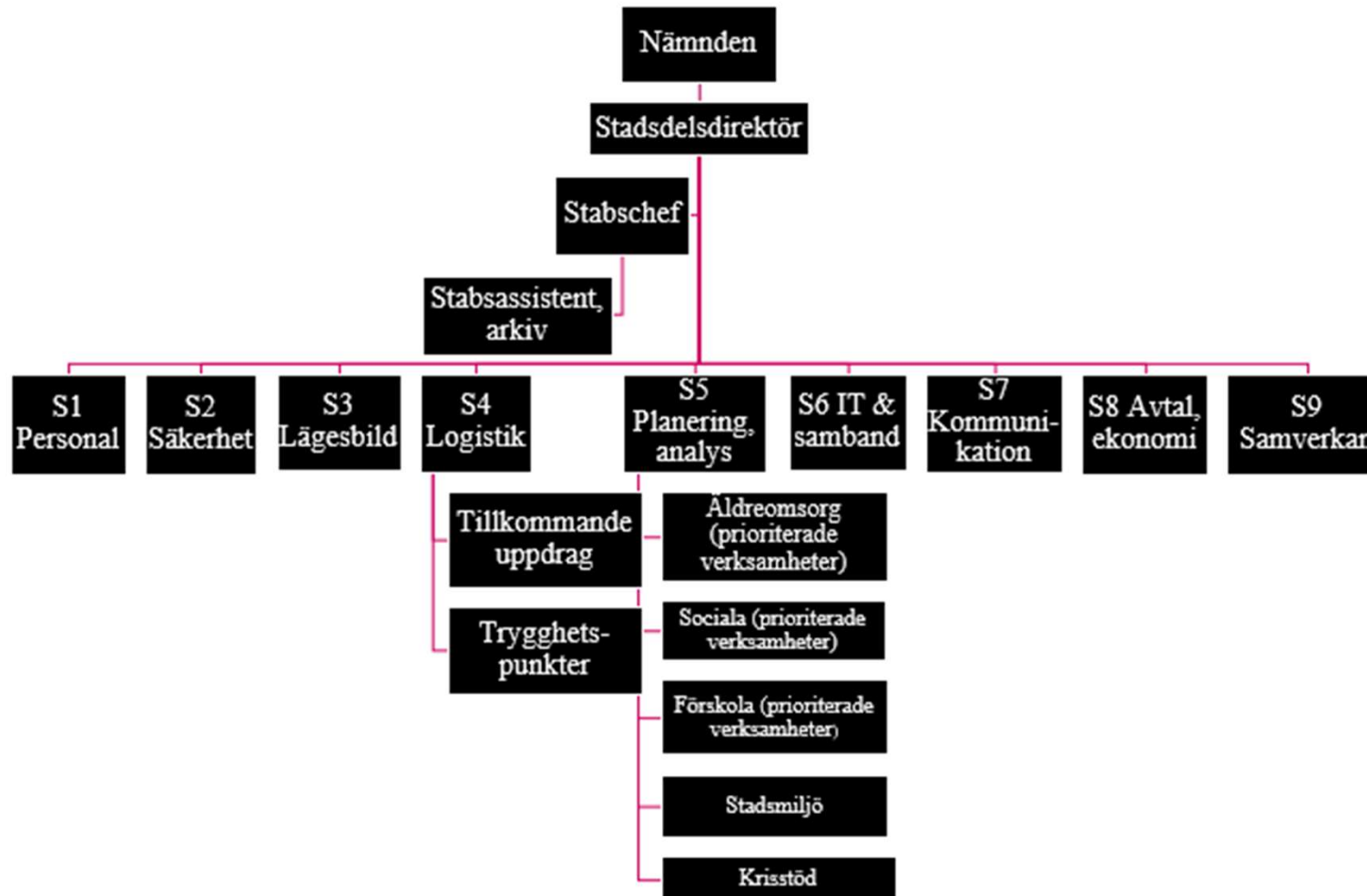
Högsta beredskap

Endast totalförsvarsviktig verksamhet får bedrivas.

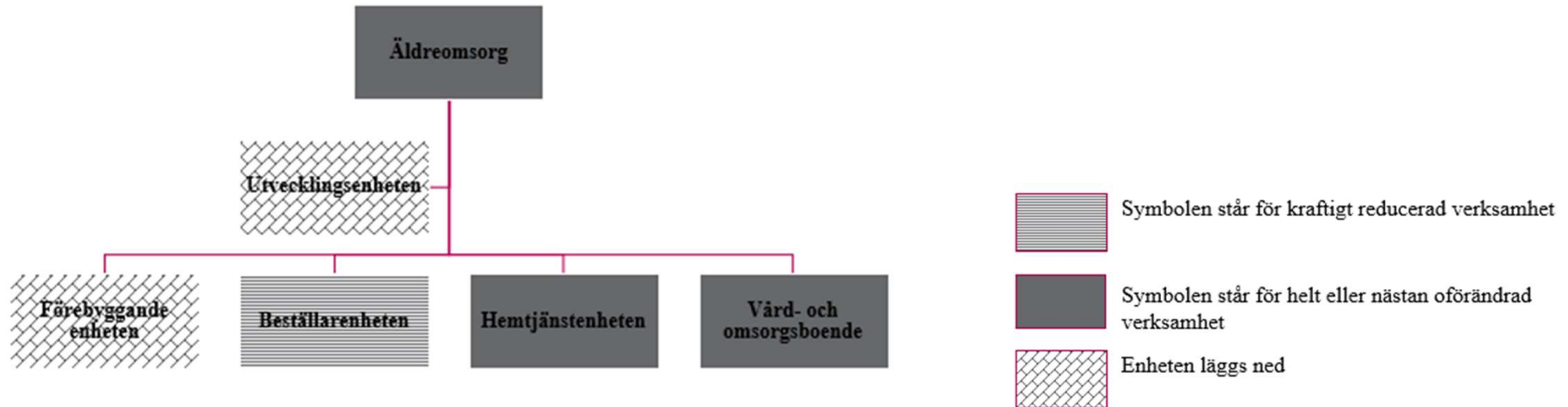
Skärpt beredskap



Högsta beredskap

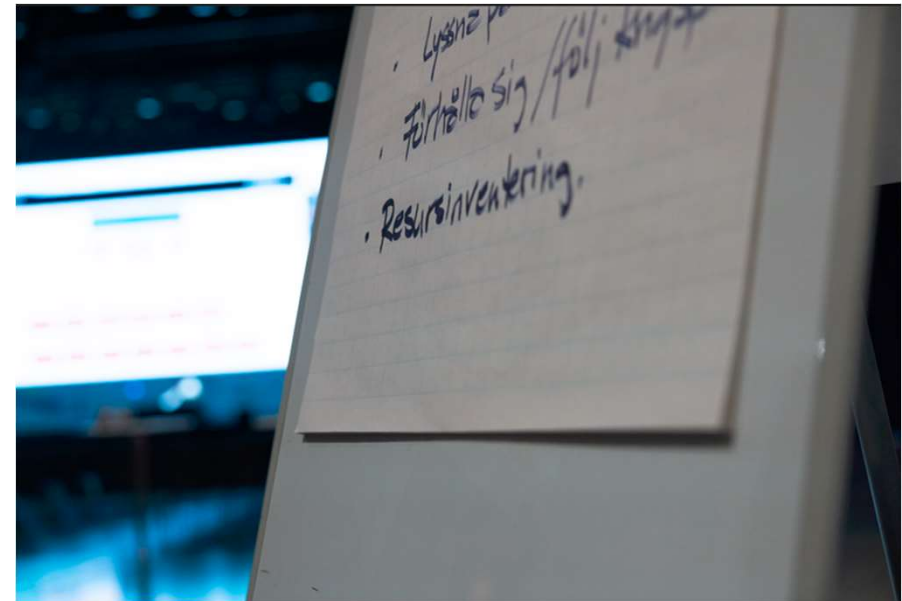


Exempel – äldreomsorg



Krigsövning

- Stadsö24: tema: **höjd beredskap**. Syfte: höja förmågan att hantera en situation med höjd beredskap
- Övning genomfördes den **5 mars 2023** i två format. Södermalm körde **format 2, dvs i egen regi**
- Scenariot behandlade höjd beredskap och övningsdeltagarna tog del av en **eskalerande händelseutveckling** med **skärpt** beredskap och **högsta** beredskap.
- Scenariot var **fiktivt** men byggde i delar på verkliga händelser och en **tänkbar eskalerande hotbild**.



Fullmaktslagar som gäller stadsdelar

- Förfogandelagen (1978:262)
- Ransoneringslagen (1978:268)
- Prisregleringslagen (1989:978)
- Arbetsrättslig beredskapslag (1987:1262)
- Förordningen (1991:1195) om skolväsendet under krig och vid krigsfara
- Lagen (1992:1402) om undanförelse och förstöring
- Lagen (2006:546) om utrymning och inkvartering
- Lagen (1988:97) om förfarandet hos kommunerna, förvaltningsmyndigheterna och domstolarna under krig eller krigsfara m.m.
- Lagen (1994:1809) om totalförsvarsplikt



Syfte och mål

Att stärka stadens förmåga att hantera en situation med höjd beredskap.

Deltagarna har, efter övningens genomförande, ökat sin förståelse för och kunskap i:

1. Vad **höjd beredskap** och tillhörande **lagstiftning** innebär för samhället i stort, Stockholms stad och den egna organisationen.
2. Hur och varför den egna **krigsorganisationen** skiljer sig från ordinarie organisation.
3. Hur stadsövergripande **ledning och samordning** går till under höjd beredskap.
4. Hur verksamheter och resurser **prioriteras** under höjd beredskap.



*Skyddsrum på Södermalm.
Karta: MSB*

Risk- och sårbarhetsanalys (RSA)

- Mål: identifiera och analysera **hot och risker som kan leda till svåra påfrestningar** för samhället.
- Samordnas av säkerhetssamordnaren, rapporteras till Stadsledningskontoret
- **Grunden för beredskapsarbetet** i staden
- Används för **prioritering av åtgärder**

Identifiera:

- de viktiga samhällsfunktionerna
- genomföra **kontinuitetshantering** för att minimera konsekvenserna och snabbt återgå till normalläge om något skulle inträffa.

Tidsplan

- År 1 – identifiera, värdera, analysera, upprätta åtgärdsplaner
- År 2 – omsätta åtgärdsplanen i handling, vidta aktiviteter för att hantera eller minimera risker

Före sommaren

- Kontakt med verksamheterna
- Respektive verksamhet sätter fingret på de 10 mest sannolika kriser som kan inträffa och kontinuitetshanterar dessa
- Scenarier – naturrelaterade kriser (skyfall, värmebölja mm.), beroendekopplade (medicinleverans, it och telefoni), personalbortfall (ex. pandemi), olyckor (kemikalieutsläpp, färjeolycka), el- och värmebortfall, våld (ex. terrorhandling), höjd beredskap.

Kontinuitetsplan

Enheten för försörjningsberedskap

Publ.nr MSB1507 – mars 2020

Vad är en kontinuitetsplan?

En kontinuitetsplan innehåller information som hjälper personalen att veta vad den ska göra vid en störning i en kritisk aktivitet eller resurs. Syftet är att kunna upprätthålla verksamheten på en tolerabel nivå och att kunna återställa resursen så fort som möjligt. Nedan ges exempel på vad en kontinuitetsplan kan innehålla och vad som är viktigt att tänka på vid framtagandet. Dokumentet kompletterar stödet En lathund för arbete med kontinuitetshantering (MSB1406 mars 2020).



Fördjupning & stödmaterial

Definition av Kontinuitetsplan:
Dokumenterade rutiner som vägleder en organisation att efter avbrott reagera, återställa och återuppta verksamheten i en förväg definierad omfattning.

Läs mer om kontinuitetsplaner i standarden SS22304:2014 sidorna 45–59:

Avsnitt 8.3
Kontinuitetsstrategi –
8.4 Upprätta och införa



Hit ska du söka dig när krisen kommer

Vet du vad du ska göra när krisen kommer? På Södermalm finns sedan årsskiftet fyra trygghetspunkter som ska ta hand om Södermalmsborna när läget är akut.

Tänk att det är mitt i vintern och elen försvinner. Timmarna går, det blir allt kallare och det finns ingen prognos om när elnätet kan vakna till igen. Då kan Södermalmsborna ta sig till en trygghetspunkt.

Fyra sådana finns inom stadsdelsområdet, de kan öppna när en kris eller störning inträffar. Till det räknas exempelvis längre elavbrott, översvämningar, cyberattacker eller till och med krig.

I huvudsak ska de erbjuda information, vatten, värme och el.

– Tas beslut om att aktivera en trygghetspunkt är den bemannad på två timmar. Vilka som aktiveras och när beror på krisens natur, säger Timea Thunman, säkerhetsstrateg vid stadsdelsförvaltningen.



Trygghetspunkter



En trygghetspunkt är en samlingsplats där du vid en större kris eller störning bland annat kan få aktuell information om läget.

Till trygghetspunkten kan du gå för att få tillgång till:

- information
- vatten
- värme
- elektricitet för att till exempel ladda din telefon.



Om en trygghetspunkt öppnar får du information om var via stadens webbplats, andra digitala kanaler samt beredskapskanalen SR P4.

Det är bra att känna till var trygghetspunkterna finns där du bor. Vänd på kortet för en karta – där du kan hitta din närmsta trygghetspunkt på Södermalm!

Trygghetspunkter i Södermalms stadsdelsområde

Du hittar alla stadens trygghetspunkter på vår webbplats:
boende.stockholm/skydda-dig-och-ditt-hem



Tellus fritidscenter
Lignagatan 8

Danvikstulls dagliga verksamhet
Alsnögatan 11

Tanto seniorlokal
Rosenlundsgatan 44 A

Södermalms
stadsdelsförvaltning
Virkesvägen 3



Tack!

Frågor?